



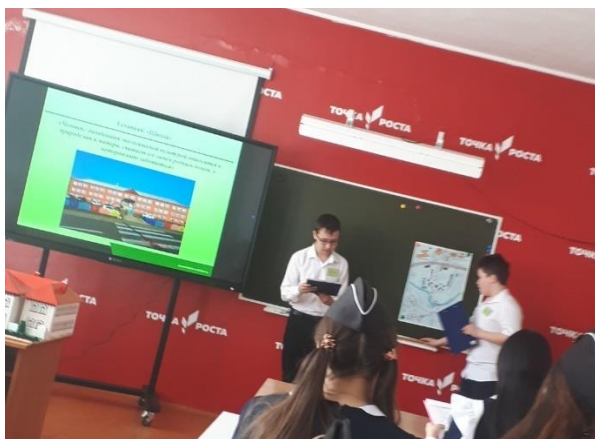
Лучший образовательный маршрут

01:09 13.05.2023



3 мая на базе Ново-Идинской школы прошёл муниципальный конкурс «Лучший познавательный маршрут». Проект был запущен в прошлом году в рамках празднования 100-летия Боханского района и направлен на изучение истории и культурного наследия родного края, расширения знаний и формирование патриотизма у подрастающего поколения. Школьники представили шесть познавательных маршрутов, пролегающих на территории Боханского района.

Лучший образовательный маршрут



КОУНГА ВЕРНА



Учебная экологическая тропа
 «Школа – ключ «Глазной»
 Маршрут разработан членами кружка «Юный турист»
 МБОУ «Ново- Идинская СОШ»
 Боханского района
 Иркутской области
 Авторы:
 Егоров А., Вандышев Д.
 Руководитель: Егорова Татьяна Петровна
 учитель географии, 1 квалификационная категория

ЦЕЛИ И ЗАДАЧИ УЧЕБНОЙ ЭКОЛОГИЧЕСКОЙ ТРОПЫ:

1. Организация мероприятий для проведения учебной и пропагандистской работы по вопросам охраны природы.
2. Создание условий для воспитания экологической культуры и грамотности поведения человека в окружающей среде.
3. Знакомство с местными природными объектами, антропогенными объектами и воздействием на них человека.
4. Историческое значение объектов.

Методы исследования:

- работа с научной литературой, определителями, справочниками, статьями;
- обсуждение и создание маршрута движения к выбранным остановкам экологической тропы;
- сбор первичного материала, его обработка и оформление, наблюдение;
- фотографирование, описание;
- беседа с местными жителями и школьниками.

4. Описание учебной экологической тропы.

А) Этапы работы по созданию учебной экологической тропы в окрестностях с. Новая Ида
 1 этап - изучение литературы, беседы со старо жителями, сбор информации которые в дальнейшем составят основу учебной экологической тропы.

2 этап- составление маршрута движения по экологической тропе в окрестностях с. Новая Ида (схема 1)

3 этап-учебная экскурсия по выбранному маршруту с целью изучения обозначенных природных и антропогенных объектов.

4 этап-описание исследуемых объектов, используя научную литературу, информацию, накопленную во время учебной экскурсии.

5 этап-оформление работы, с целью ознакомления с ней школьников и других жителей села.

Паспорт экологической тропы

1 Расположение - село Новая Ида, Боханского района, Иркутской области

2 Землепользователь-МО «Новая Ида»

3 Значение экологической тропы - проведение учебной и пропагандисткой работы по формированию экологической культуры.

4 Экскурсионные объекты на маршруте:

1 станция: «Школа»

2 станция: Антропогенный парк

3 станция: берега реки Ида

4 станция: Место старой водяной мельницы.

5 станция: Выгоревший лес

6 станция: Ключ «Глазной»

В составе МО «Новая Ида» находятся 7 населённых пунктов: центральная усадьба село Новая Ида (расположено на расстоянии 8 км., к западу от районного центра посёлка Бохан, а также деревня Булык в 18 км. На северо-восток от центральной усадьбы. Гречохон в 8 км. На северо-запад, Заглик 5 км. к востоку, Хандагай 5 км. к юго-западу. Село расположено в долине реки Ида в лесостепной зоне.

Интересна и многогранна как история, так и география нашего села, чтобы её знать, нужно глубоко её изучать, сохранять и пропагандировать среди местных жителей разного поколения, этим и занимаются учащиеся нашей школы, преследуя цель создать экологическую тропу в окрестностях с. Новая Ида.

1 станция: «Школа»

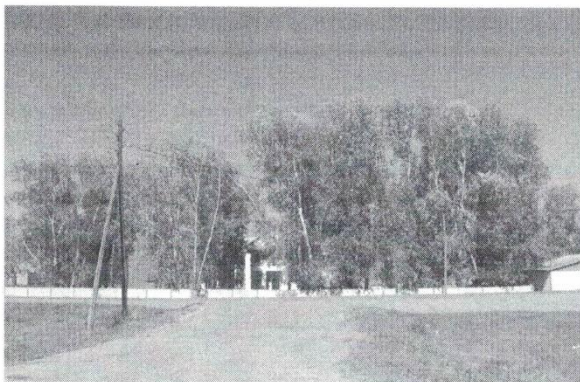
«Человек, овладевший экологической культурой относится к природе как к матери, считает его своим родным домом, о котором надо заботиться»



Дорогие друзья! Наша учебная тропа начинается от нашей школы. Мы дарим вам эту тропу, чтобы вы, пройдя по ней, увидели и узнали, как живёт и чувствует себя окружающая нас природа в начале XXI столетия. Мы хотим, чтобы у каждого из вас, кто пройдёт по этой тропе, укрепилось желание сохранить и защитить природу нашего края от бездумного и неразумного обращения с ней. В нашей школе обучается 233 учащихся. Мы верим, что наша школа в новом веке сохранит себя как социальный институт, как сохранит себя и село и по-прежнему будет выполнять свою миссию учить добру, прививать нравственность, формировать личности.

2 станция: Антропогенный парк

Дорогие друзья! Мы находимся на территории уникального памятника природы, тополиного парка. « Не навреди!» - должно стать заповедью каждого, кто ступает на парковую дорожку и входит под сень тенистых тополей.



Созданный в 50-е годы первым заведующим клубом Акимовым (имя не восстановлено) мы думаем что с целью облагораживания участка, на котором расположен памятник воинам-односельчанам, погибшим в

Рассматривая основание из брёвен, которые являются очень крупными, мы можем судить, что мельница была построена из хорошего кондового леса. Кондовые сосны росшие на сухом месте спиливали весной, когда шёл отток сокодвижения от корней в ствол. Затем брёвна на всё лето замачивали в воде, за этот период смола каменела. После этого складывали на повети и сушили два года в затенённом месте. Из такого леса срубленные избы отличались прочностью, плотностью и долговечностью. Ну а, измерив расстояние на котором находятся на данный момент основание мельницы, мы можем судить насколько измельчала река.

5 станция: Выгоревший лес

«По лесу пал прошёл
Деревья трещали, стонали как люди.
Теперь исполинов стоит частокол.
В укор нам, живущим людям»

В 2008 году из-за весеннего пала травы выгорел участок соснового леса. Наблюдения показали, что на этом участке происходит вторичная сукцессия (этот процесс



представляет собой определённую последовательность появления и исчезновения популяций разных видов, смену поколений, последовательность). Первое что начало восстанавливаться, это травы и кустарнички (малина, спирея и др.) Затем пошёл рост мелколиственных деревьев (берёза, яблоня сибирская, боярышник). Только сейчас мы можем уже увидеть один-, двухгодовалый подрост сосны. Надо

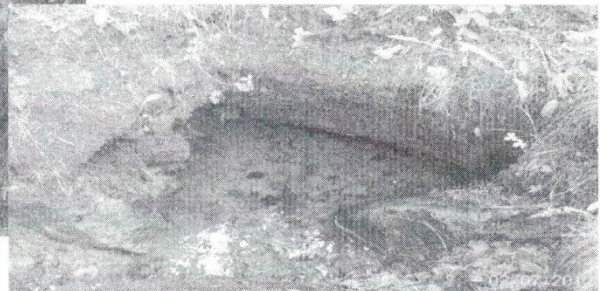
сказать, что скорость изменений при вторичной сукцессии гораздо выше, чем первичной. Это объясняется тем, что первичное сообщество оставило после пожара достаточное количество питательных веществ, развитую почву, что значительно ускорило рост и развитие новых поселенцев. Но в человеческом летоисчислении, восстановление леса это очень медленный процесс. Поэтому мы призываем быть очень внимательными, осторожными и бдительными в обращении с огнём, особенно на природе.

6 станция: Ключ «Глазной»

«Родниковая вода – дар природы»



На территории МО Новая Ида есть



годы Великой отечественной войны 1941—1945 гг.. Вместе с женой, которая работала библиотекарем, заложили этот парк. Родом они были из г. Ленинграда.

Парк представлен тополями и высажен в эстетическом порядке. Деревья очень высокие, метров 8-10 в высоту. Они создают величественную красоту.

Данный парк важен для местных птиц, которые создают свои гнёзда каждую весну.

Сельские жители регулярно производят уборку парка, школьники белят деревья. Но, к сожалению, сельский парк требует особого внимания: несознательные жители села, бывая на отдыхе, оставляют после себя мусор, разрушают памятники- достояние сельчан.

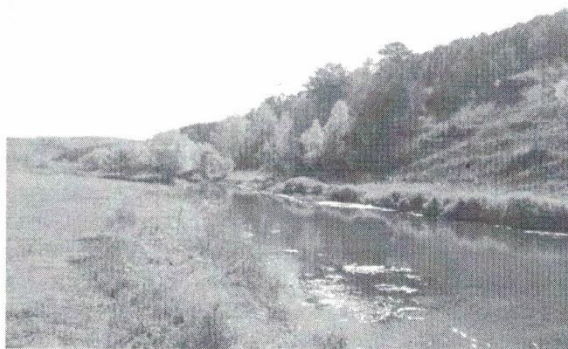
Потому мы, данный объект взяли под охрану.

Дальше мы движемся по улице Набережной и сворачиваем непосредственно на тропу вдоль реки Ида.

3 станция: берега реки Ида

«Всё хорошо в природе, но вода красота всей земли»

Перед Вами река Ида. Река Ида является образующим стержнем Идинской долины, течет с востока на запад на протяжении 150 км, принимая воды более 10 ручьев. Глубина колеблется от 20 см. – 1,5 м., ширина 3-4 м. течение спокойное.



Изучение реки на местности позволило сделать следующие выводы: Река из года в год мельчает и уже становится похожа на ручей из-за того, что на всём протяжении реки вырубают лес.

Река очень грязная, много ила, хозяйственного и строительного мусора. Разглядывая воду, во многих местах нельзя увидеть признаков

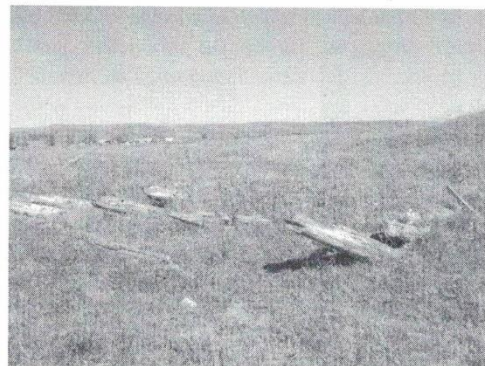
жизни, и всё из-за того, что люди сами не замечают, как загрязняют реку. На территории реки в некоторых местах начинается заболачивание, растут камыши в больших количествах, возле реки люди высыпают мусор, выпускают домашний скот на реку.

В нашей реке стало мало водится рыбы, но ещё встречаются- караси, пескари, налимы, ерши и др.

Экскурсия к реке позволила сделать следующие выводы: Река Ида требует защиты от необдуманных действий человека, иначе наша река может превратиться в болото.

4 станция: Место старой водяной мельницы.

"Народ, не знающий или забывший свое прошлое, не имеет будущего"



Следуя к следующей стоянке, мы обнаружили сохранившиеся брёвна водяной мельницы, на которой мололи крупчатку. Она была главным источником муки для первых жителей села ещё до революции. Поэтому в дальнейшей своей работе мы определили следующую стоянку у первой мельницы жителей села.

урочище Тарасинка, на склоне холма под тенью деревьев из земли бьёт источник живительной влаги. Это место у нас называют «Глазным ключом», вода которого помогает лечить глазные болезни. Доехать до него можно со стороны деревни Заглик, а также по нашему маршруту.

Старожилы подтверждают исцеление после использования этой воды. Рассказывают, что люди приезжали из далека, лечить глазные болезни. Из рассказа Егорова Ефима Петровича, который нам рассказал свою историю исцеления, мы думаем, что не зря этот источник считают целебным. Он рассказал, что к десяти годам он ослеп почти полностью (детская катаракта). Мама поднимала его до восхода солнца, примерно в 4 часа утра и они шли на ключ промывать глаза. Так они ходили месяц, и он стал видеть.

У бурят существует обычай: при взятии воды надо бросить монетку, привязать ленточку, тем самым задобрить духов воды и ждать от них помощи.

Несколько лет не одно поколение ребят нашей школы «шефствует» над родником. Регулярно посещаем ключ, чистим, убираем мусор, ставим скамейки, предупредительные щиты. Особенно много мусора после летнего периода. Беспощадные руки взрослых всё разрушают. Скамейки, щиты – сжигают, оставляют после себя мусор.

Вода имеет очень большое значение в жизни растений, животных и человека. Совершенно очевидна потребность населения в чистой, прозрачной, питьевой воде.

Давайте будем беречь, и сохранять родники для настоящего и будущего поколения.

КОПИЯ ВЕРНА

Директор школы (С.В. Урбанова)

